



TMU
TAIPEI
MEDICAL
UNIVERSITY

臺北醫學大學



Contents

校長的話	06
大事記	08
總論	10
學校組織圖	12
醫學院	16
口腔醫學院	18
藥學院	20
護理學院	22
公共衛生學院	24
醫學科技學院	26
人文暨社會科學院	28
醫學工程學院	30
管理學院	32
營養學院	34
臺北醫學大學附設醫院	38
萬芳醫院	40
雙和醫院	42
臺北癌症中心	44
臺北醫學大學寧波醫療中心	46
國際醫療	48
校區位置圖	50



MESSAGE
FROM THE
PRESIDENT
校長的話

傳承創新 邁向國際一流大學

臺北醫學大學校長 林建煌

臺北醫學大學是臺灣歷史悠久的醫學教育高等學府。臺北醫學大學創立於 1960 年，半個世紀來，北醫沒有財團及公務預算的挹注與支持，在艱困的環境中成長，歷經奠基、茁壯、擴展及蛻變創新，如今，已發展成為一校五院（附設醫院、萬芳醫院、雙和醫院、臺北癌症中心、寧波醫療中心）的國際一流大學，擁有十學院，在學學生人數逾六千人，畢業校友逾四萬人，分布世界各地，服務社會，造福人群，為國家培育人才，這是臺北醫學大學的最具體貢獻，也是北醫大主要的責任與使命。

臺北醫學大學近年來厲精圖治，突破創新，在教學、研究、服務等各方面都獲致長足的進展，深獲國內外的一致肯定。

2017 年 7 月獲得遠見雜誌公佈臺灣最佳大學排行榜，北醫排名 TOP 9，其中 9.9：1 的生師比、學生平均年度預算等項，更高居全國第一。2017 年 2 月 CHEERS 雜誌公佈我國大學辦學績效最佳 TOP 20 調查，北醫整體評比全國排名第 10 名；另外，2017 年 3 月北醫首度躋身「英國泰晤士報高等教育專刊」THE 亞洲大學排名前百大，進步到 91 名。2017 年 6

月英國高等教育調查 QS 公佈 2018 年世界最佳大學排名，北醫排名 398，高居全國私立大學之首，在國內排名第 10。

在校務發展推動績效方面，北醫獲得豐碩成果，105 年教育部獎補助款達 1.2 億元，居全國醫學類組第二；產學計畫經費逾 4 億元；獎勵教學卓越計畫獲 7,000 萬元，累積過去十二年已高達 8.1 億元；邁向頂尖大學計畫癌症轉譯研究中心四年補助 1.3 億元。並持續獲得衛生福利部癌症卓越研究計畫 8 年 2.6 億元及卓越臨床試驗研究計畫 12 年 3.4 億元補助；105 學年度之研究計畫總經費已達 9.6 億元，這些經費對北醫財務挹注有極大幫助。

北醫各項硬體建設也陸續展開，如人社院新建大樓、臺北癌症中心大樓，和即將完工的迎賓樓君蔚樓等，再加上雙和醫院 B 基地教學研究大樓及生技育成大樓的興建規劃。另外，大安校區遷入使用，讓北醫校區跨出吳興街，呈現嶄新的風貌。

北醫全力推動國際化，全球共有國際盟校 200 所，並與美國凱斯西儲大學、約翰霍普金斯大學、芝加

哥大學、德克薩斯大學休士頓醫學中心、史丹佛大學、耶魯大學，及美國國家衛生研究院，進行國際合作研究，提升北醫研究水準。並獲得教育部核准與南加州大學工學院合作辦理「奈米醫學工程研究所碩 / 博士學位專班」。此外，共簽訂 16 個雙聯學位，包含美國凱斯西儲大學、南加州大學，法國里爾第二大學、日本北海道大學、以色列班古里昂大學、泰國國王科技大學等，提供北醫學子進修深造機會。

北醫發展願景與目標，包括培育具人文關懷、創新能力及國際觀的生醫人才；鏈結產官學研共創價值；建構全方位醫療養護服務體系，打造永續經營的生醫平台生態系，邁向國際一流大學。治校理念是發展教學、研究、產學、醫療一體化的教育體系。加強與國內外機構策略聯盟，深化轉譯研究，培養跨領域領導人才等。

未來，北醫將以教育系統為核心，環繞著醫療、生技、養護三大產業，打造北醫的特色。未來的校務發展從傳承與創新著手，而創新是建立在傳承的基礎上發展。傳承包括醫學人文、教研國際化、資訊

化管理、癌症轉譯等深厚根基，持續向前邁進。創新領域包括跨領域教育、生技創業、神經醫學、養護產業等，都是我們今後發展的方向。

發展策略上，包括深化癌症精準醫學，一學院一研究特色，發展跨領域團隊研究，發展雙引擎生技加速器等，作為工作重點。另外，提升國際競爭力，培育學生國際移動力，強化國際合作研究計畫，延攬外籍教師等，都是要積極展開的要務。在醫療領域上，將成立校級整合性神經醫學中心，讓神經醫學成為北醫大的特色及亮點。另外，打造智慧醫院、建構整合式醫療照護體系，全力發展北醫養護體系，也是重點工作。

今後，北醫將朝幸福企業邁進，教師員工能樂於工作，發揮所長，提供同學良好的學習環境，在自由活潑的風氣裡，追求實現理想，校友們以北醫為榮，凝聚向心力，共同奉獻回饋北醫，打造北醫新藍圖，完成「快樂、希望、幸福」的新北醫願景。



大事紀

TMU CHRONOLOGY

1959 ^{9/8}
year

「臺北醫學院」董事會成立，胡水旺先生為董事長，徐千田先生為首屆院長。

1960 ^{2/23}
year

向教育部申請學校立案，並於 6 月 1 日正式核准設立「臺北醫學院」。



胡水旺與徐千田兩位創辦人於漢口街籌備處前合影

1960 ^{6/11}
year

議定以每年 6 月 1 日為校慶日，並以「誠樸」二字為本校校訓。

1960 ^{8/1}
year

設立醫學系、牙醫系、藥學系第一屆新生開學。



第一屆學生合影

1970 ^{6/1}
year

創校十週年校慶舉行首次全校運動大會、校友會成立。

1976 ⁸
year

附設醫院開幕。



北醫大附設醫院

1983 ^{8/1}
year

本校第一所研究所：「藥學研究所碩士班」成立。

1989 ⁵
year

北醫學生會成立。



萬芳醫院

1996 ^{7/17}
year

本校與市府簽訂萬芳醫院委託經營合約，成為北醫第二所附屬醫院。

2000 ^{9/8}
year

教育部核定本校正式更名為「臺北醫學大學」。



北醫大

2004 ^{3/8}
year

本校與衛生署簽約取得部立雙和醫院經營權。

2006 ^起
year

連續 10 年獲得教育部教學卓越計畫補助逾 6 億元。

2008 ^{year}

組成醫療團隊常駐非洲 2 友邦。



駐史瓦濟蘭醫療團

2008 ^{7/1}
year

臺灣第一個由行政院衛生署委託民間興建、經營的 BOT 署立醫院—雙和醫院正式開幕，成為本校第三所附屬醫院。

2010 ^{year}

獲教育部評選為全國兩所「通識領航大學」之一。
一校三院均通過永續社會責任報告書國際雙驗證 (AA1000 暨 GRI G3)。



雙和醫院

2011 ^{year}

通過教育部大學校務評鑑 5 項指標。

2012 ^{year}

三附屬醫院二度或三度通過美國國際醫院評鑑 (JCI)。
一校三院均獲行政院國家品質獎 (第 13、20、21、22 屆)。

2013 ^起
year

於馬紹爾展開臺灣衛生中心計劃。

2013 ^{year}

通過大專校院國際化訪視 (FICHET)，並再次通過 WHO 國際安全學校認證。



癌症轉譯研究中心學術研究團隊

2014 ^{year}

以「癌症轉譯研究中心」通過教育部「邁向頂尖大學計畫」獲 1 億元補助經費。

2015 ³
year

與寧波市李惠利醫院合作，開啟兩岸「合作辦醫」新模式。

2016 ^{year}

獲教育部 104 學年度補助，與「芝加哥大學」、「約翰霍普金斯大學」推展國際共同人才培育計畫。

2017 ^{1/8}
year

北醫大大安校區揭牌啟用。





以醫學教育為本 生醫臨床為用之研究型大學

展現創新、創意及創業能量
邁向國際一流醫學大學

1960年6月1日，在胡水旺、徐千田兩位醫學博士及熱心醫學教育人士的奔走下，創辦「臺北醫學大學」（原臺北醫學院），從書本、玻璃試管、儀器設備乃至校舍、校地，皆為私人捐資點滴累積而來，歷經半個世紀，北醫已由當年的醫學系、牙醫學系、藥學系3學系，成長茁壯為擁有10個學院及五家附屬醫院（臺北醫學大學附設醫院、萬芳醫院、雙和醫院、臺北癌症中心、臺北醫學大學寧波醫療中心）的一流醫學大學。本校位居菁華地帶，鄰近臺北101大樓等百貨商圈，與周邊社區形成生活機能豐富之大學城。

為因應發展需求，北醫大於基隆路二段拓展第二個校區「大安校區」，並於2017年1月正式揭牌，該校區進駐了MOOCs專業攝影棚、「智慧醫院」之示範展示區以及亞洲首間取得雙領域國際級醫學模擬認證之「醫學模擬教育中心」……等等，為北醫大未

來多元發展再創新頁。

北醫大師生躬行實踐了校歌中「誠以達人，樸以潔己，學好做人方做醫」的精神，創校以來作育英才無數，榮獲醫療奉獻獎者就有21位（含團體）之多。北醫大已通過品質、環境、溫室氣體、資訊、職業安全（ISO 9001、14001、14064-1、27001、OHSAS18001）等國際標準化，為國內國際標準化最完整的大學，也是國內第一所通過WHO國際安全學校認證的醫學大學，以及全國率先完成WHO人體實驗認證（FERCAP）的大學。

本校定位為「以醫學教育為本、生醫臨床為用之研究型大學」，發展以轉譯醫學為導向的頂尖臨床應用研究為目標，近年來著重發展特色研究及醫療研究，從腦外傷、再生醫學、癌症轉譯、生殖醫學到生醫材料等計有20餘個重點研究中心，除了與我國

國家衛生研究院、中央研究院有多項合作計劃，還與美國國家衛生研究院（NIH）等10餘個國際單位合作研究，研究總經費更是逐年成長，105學年度已達11.5億元。

在創新研究方面，北醫大研發團隊多次獲得社團法人國家生技醫療產業策進會肯定，至今已有11組團隊獲頒「國家新創獎」獎項；在國際發明賽事方面，北醫大歷年參與莫斯科阿基米德國際發明獎暨發明競賽與義大利、波蘭華沙、英國、日本東京等國際發明展，皆有亮眼表現，至今已累積獲得42面金牌、35面銀牌與7項特別獎，充分彰顯北醫大創新研發的能量。

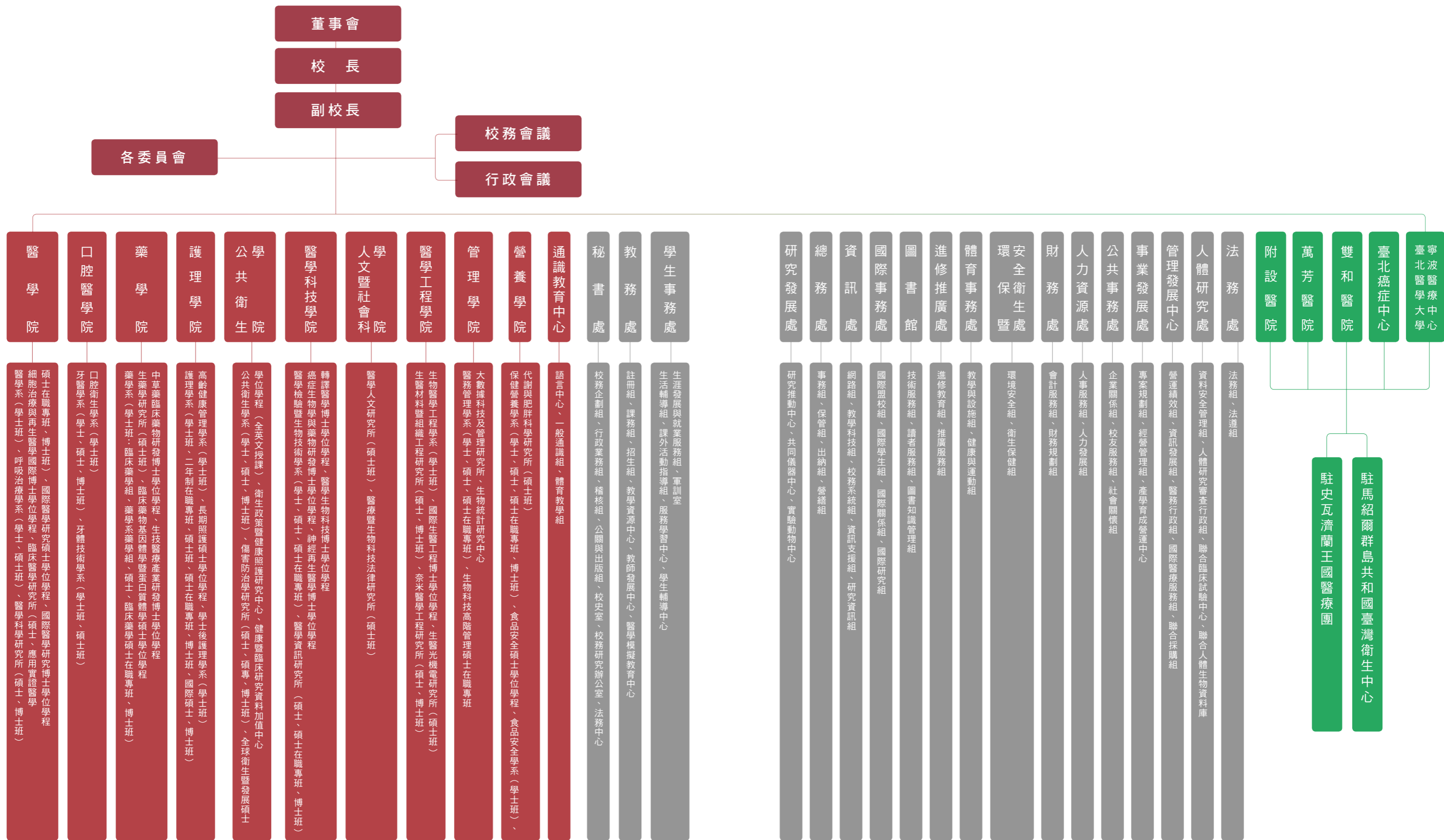
在完善的產學推動制度與穩健的產學合作基礎下，北醫大產學育成營運中心建構之單一窗口的效率產學模式，藉由專業經理人銜接校內研發成果與產業需求，積極推動產學合作、技術移轉及衍生新創等，迄今已有206項專利獲證，並與逾400家企業合

作，其中不乏美、日、歐等國際大廠，領域涵蓋藥品、醫療器材、食品、中草藥等，累計技術移轉合約總金額達9.7億餘元，近七年產學合作金額更高達17.8億餘元，產學績效為生技醫療產業之冠。

近年來更在一校三院基礎研究與臨床驗證資源的支持下，創造從基礎到臨床之轉譯發展與產業化動能，以proof-of-value、proof-of-concept為推動主軸，整合技術商品化核心資源，包括「生技醫藥商品化中心」、「生醫器材試製中心」、「藥物有機合成核心實驗室」、「藥物劑型開發核心實驗室」、「藥理活性核心實驗室」、「抗體及融合瘤核心實驗室」、「生醫質譜影像核心實驗室」、「GTP核心實驗室」、「神經科學核心實驗室」、「斑馬魚模式核心實驗室」、「聯合人體生物資料庫」及「聯合臨床試驗中心」等，串連基礎到臨床、臨床到商業化階段的多重障礙，協助跨越創新技術的死亡之谷，全面提升與發揮知識資本，以達產學合一之成效。

組織圖

ORGANIZATION CHART



INTRODUCTION
OF
COLLEGES
學院介紹



Founded in 1960

COLLEGE OF MEDICINE 醫學院

醫學系（學士班）

呼吸治療學系（學士、碩士班）

臨床醫學研究所（碩士、博士班）

醫學科學研究所（碩士、博士班）

國際醫學研究碩士博士學位學程（碩士、博士班）

細胞治療與再生醫學國際博士學位學程（博士班）

「誠」以達人，「樸」以潔己，
學好做人方作醫！

- 全國第一間成立呼吸治療學系及呼吸治療學系研究所的教學暨研究型醫學院
- 全國第一間成立細胞治療與再生醫學國際博士學位學程，以促進轉譯醫學和細胞臨床試驗與治療之研究進行人才培養的博士班
- 設立 6 個院級研究中心
- 國內首創為醫學生舉辦白袍授服及始業典禮的醫學院
- 分別於 2005、2007、2009 及 2014 年通過醫學院評鑑委員會（TMAC）之改革目標及追蹤訪視評鑑
- 每年與美、日、韓、港、新、德等國知名醫學大學進行「交換學生」之交流學習。
- 培育出 14 位醫療奉獻獎得主：黃勝雄（第 22 屆）、林仁鑫（第 21 屆）、楊茂銀（第 20 屆）、黃健榮（第 15 屆）邱文達（第 17 屆）、陳博憲（第 17 屆）、蔡孟宏（第 16 屆）、姜仁智（第 15 屆）秋賢民（第 11 屆）、劉增應（第 6 屆）、楊綏生（第 1 屆）、吳秉贖（第 1 屆）全文章（第 1 屆）、林勝利（第 1 屆）

醫學院著重學生人文精神與醫學領域的結合，院內各系所肩負著基礎醫學、臨床醫學及應用醫學範疇之教學、研究及支援服務之任務，現有近 1,600 位學生，專、兼任教師及臨床教員多達 600 餘人，佔全校學生及師資人數比例分別為將近 40% 及 60%，堪稱本校最大的學院。

醫學系為創校三學系之一，教育目標為人性關懷、廣闊胸襟、創意思維、終身學習及專業技能，孕育了黃勝雄、林仁鑫、楊茂銀、黃健榮等十多位醫療奉獻獎得主，以及陳克華、侯文詠兩位享譽臺灣文壇的醫生作家。呼吸治療學系成立於 2003 年，為全國大學中第一個成立的呼吸治療專業學系，並於 2015 年再成立全國第一個呼吸治療專業研究所；近年加強推動國際交流，吸引包括越南、印尼、美國、瑞士、甘比亞及馬拉威等國際學生來校就讀，2015 年成立國際醫學研究碩士/博士學位學程，針對「分子醫學」、「社區醫學」、「熱帶醫學」、「神經醫學」、「臨床醫學」以及「醫療教育」等六大領域之教學方向，訓練培養所需之專業人才，更於 2017 年成立「細胞治療與再生醫學國際博士學位學程」，為國內唯一以促進轉譯醫學與臨床試驗於細胞/幹細胞治療之發展而進行人才培養的博士班。

在研究發展上，醫學院強調基礎與臨床研究群的合作、生物技術的創新及開發，希望透過全院資源最充分有效的利用，提供師生最佳的研究學習環境，以培育醫學領域未來的中堅份子。此外，更積極整合校內外資源、鼓勵研究群之形成，秉持熱愛學術及重視醫

學人文之教育理念，以生物科技及人文之精神為主軸，培育醫術精湛，且具備醫學科技與管理及關懷社會之專業人才，期許學生除了具備專業知識、人文藝術素養、樹立濟世救人之服務情操，並具有國際觀、創新理念及應變能力。

本學院除持續增聘師資以降低生師比及提升教學品質外，也補助教師暑期赴國外短期進修，並逐年更新硬體設施。未來發展，將朝整合跨院科系之研究主題及結合研究團隊，以疾病為導向邁向國際化，建立以北醫為中心的研究區域聯盟為目標，為臺灣的醫學教育提供獨特的貢獻，也期許國際畢業生能成為北醫大與其母國的橋梁，進而加深及強化彼此在醫學和生醫研究領域上的跨國合作，共創雙贏的局面！

Founded in 2000

COLLEGE OF ORAL MEDICINE

口腔醫學院

科學與藝術並重
學養與醫術相涵

- 牙醫學系 (學士、碩士、博士班)
- 牙體技術學系 (學士班、碩士班)
- 口腔衛生學系 (學士班)

- 全國唯一口腔人文教本之學院
- 全國唯一整合性示範臨床實驗室
- 全國最大的口腔醫療臨床實習體系
- 全國第一間由大學體系成立之牙體技術學系

由本院師生共同組成之「口腔醫療服務隊」及「南印度海外醫療服務團」榮獲行政院青輔會「GYSD 績優志工團隊競賽」之「社區服務貢獻獎」、「績優志工團隊入圍獎狀」及「績優國際志工類第三名」，本院師生及校友榮獲「醫療奉獻獎」，每年與美、日、歐等多國知名大學進行交換學生之交流。

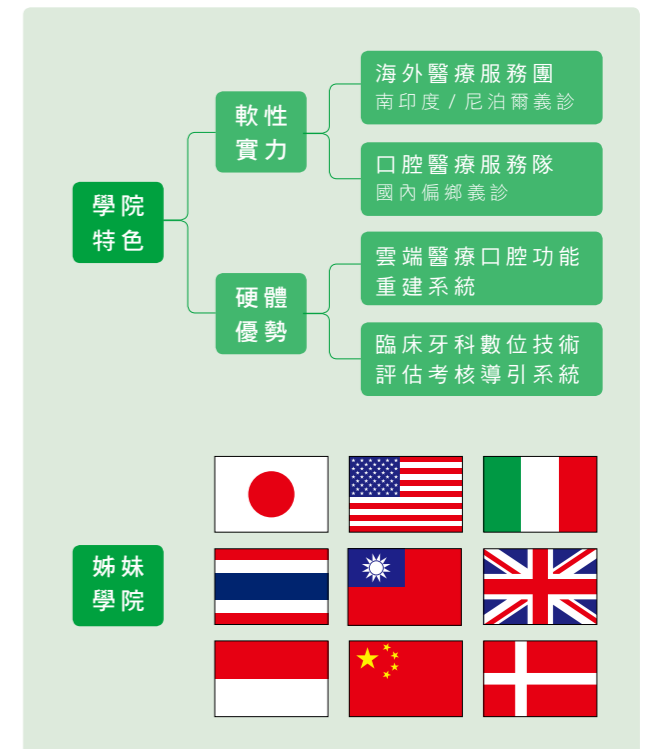
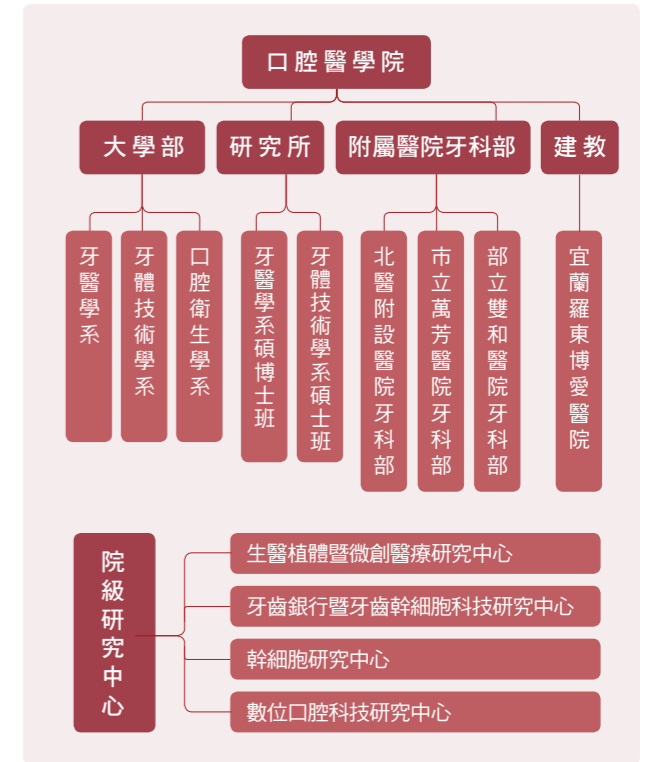
本院具有國內七大院校中最完整之口腔醫學教育制度、全國最大的牙醫臨床實習體系。其中，口腔衛生學系於 2001 年率先全國設立，牙體技術學系亦為全國第一間由大學體系設立之系所；牙醫學系不僅是創校的三學系之一，2010 年更成為考生選擇私校的第一志願。

本學院之研究發展亮點包含 (一) 口腔癌與顛顎關節功能障礙研究、(二) 大數據處理分析、(三) 牙科材料、骨移植及幹細胞之應用、(四) 電腦化 / 數位化之顛顏面重建及 (五) 三維電腦輔助設計與製造，非侷限於培養臨床人員，更能與學術產業做鏈結，培育出兼具教育、研究及病人照護之全能人材。

本學院以人文化、卓越化、國際化、研究導向化為其教育目標，肩負著口腔基礎醫學、臨床醫學及應用醫學等範疇之教學、研究、服務、產學及國際化等任務。除積極推廣典範課程創意專案，為能與世界學術接軌，深耕學生全球化醫療視野，積極推動國際交流學程以及建立國際雙聯學制，並鼓勵學生與美、日、歐等多國知名大學進行「交換學生」之交流學習。

口腔醫學院本著以人文為本，產研合一之教研學院為目標邁進，於全人培育、研究發展、社會服務、產業鏈結之成果與實績有目共睹，備受產、官、學、研和醫界肯定；為能使北醫人於全球學術洪流中躍進，並以宏觀視野放眼全球邁向國際。

國內首個學程完整、教研並重、臨床健全的口腔醫療教育機構



- 全國唯一同時有學士班四年制藥學組、六年制臨床藥學組
- 學術研究團隊榮獲 2011 年義大利國際發明展金牌
- 本院 2 項學術研究榮獲 2010 年「第 8 屆國家新創獎」
- 本院藥學系與美國南加州大學（UNIVERSITY OF SOUTHERN CALIFORNIA）藥學管理科學研究所、聖若望大學（ST. JOHN'S UNIVERSITY）藥學院藥事行政與公共衛生研究所分別簽訂雙聯學位之合約
- 通過教育部大學系所評鑑，並獲教學卓越計劃補助建立「示範藥局」
- 每年與美國南加州大學（USC）、伊利諾大學芝加哥分校（UIC）、九州大學（KYUSHU UNIVERSITY）、加利福尼亞大學聖地牙哥分校（UCSD）等姊妹學院進行「交換學生」之交流
- 本院劉景平副院長研發抗癌標靶新藥 MPT0E028 獲得美國食品藥物管理署（FDA）IND 之許可，進行第一期人體臨床試驗
- 本院劉景平副院長 2015 年榮獲第 10 屆永信李天德醫藥科技獎之青年醫藥科技獎
- 本院張偉嶠主任榮獲 105 李鎮源教授傑出研究獎
- 歷年與中國廈門大學及日本北海道大學、九州大學、新加坡大學藥學院舉辦雙邊聯合研討會
- 本院成立「生技製藥研究中心」及「藥事經濟研究中心」
- 輔佐三家附屬醫院建置專科藥師制度

藥學院成立於 2000 年，在藥學教育方面，以「產品為導向」當課程設計之核心，擴展至「以病人為中心」之執業藥學，以符合社會對藥師專業知能之期望值；積極培育中草藥和天然藥物研發之關鍵人才、從事天然藥物相關之專業服務與研究之高科技人才；更以研發能量配合生技產業發展趨勢，以「新藥開發」及「醫療器材」為主要培育主軸。落實轉譯醫學研究與新藥臨床試驗，提升國內製藥生技產業研發動能，逐漸讓藥學教育範疇更臻完善。

「藥學系」為全校歷史最悠久的學系是在 1960 年與本校同時設立，現有近 40 位師資，並設有「藥物科學學科」與「臨床藥學學科」，藥物科學學科涵蓋藥劑學、生藥學、藥物化學、藥物分析等領域課程。臨床藥學學科則著重在臨床研究、醫院與相關機構之實習訓練等。並開設國際藥學見實習，藥三學生於暑假赴美國 USC、UIC、UCONN、GSU 等校進修藥物設計臨床藥學、領導統御，並與美國 USC 之 REGULATORY SCIENCE 碩士班簽定雙聯學制。藥學教育從「產品為導向」之課程設計核心，擴展至「以病人為中心」之執業藥學；以符合社會對藥師專業知能之期望值。

「生藥學研究所」為全國藥學院中，唯一長期執行教育部顧問室『生物技術科技人才培育計畫』之單位，以培育高科技人才，開發天然藥物資源為宗旨，從事天然藥物相關之專業服務與研究，包括臺灣天然資源開發、天然物及其生物活性之系統性探討，中醫藥基

因體之探索等，並以結合產業界開發天然藥物資源為教育目標，契合中藥相關業務推動及生物科技產業發展需求。

「臨床藥物基因體學暨蛋白質體學碩士學位學程」提供臨床藥師及臨床健康照護者接受現今最先進，有關藥物基因體學與藥物蛋白質體學在臨床用藥的完整訓練，讓臨床藥師及臨床健康照護提供者為個人化治療貢獻最實務的臨床應用。同時為拓展學生的多元思維、國際視野，並獲得學術界、業界最新資訊，聘任國外著名學者擔任客座教授，全面提升教學品質及學術研究水準。

「中草藥臨床藥物研發博士學位學程」乃在紮實培育中草藥和天然藥物研發之關鍵人才，促進與業者實質的產學合作，並落實轉譯醫學研究與新藥臨床試驗，提升國內製藥生技產業研發動能。培育能將醫藥生技基礎研究落實至產業研發，且具跨領域、創造力及關鍵技術之人才。從基礎研究進而到臨床研究推動整合型研究，朝向具國際競爭力之頂尖大學邁進。

「生技醫療產業研發博士學位學程」以研發能量配合生技產業發展趨勢，設定「新藥開發」及「醫療器材」為主要培育主軸。結合校內生醫轉譯的研發能量及生技產業需求技術，整合全校跨系所之師資專長，期許突破制式教學模式與縮短學用落差，進一步使研究成果得以應用於產業，落實研發成果應用與優化產業環境，達成大學永續經營的目標。

Founded in 2000

COLLEGE OF PHARMACY

藥學院

保障國人健康
以藥事專業

藥學系（學士班四年制藥學組、六年制臨床藥學組、碩士班、臨床藥學碩士在職專班、生技製藥產業碩士專班、博士班）

生藥學研究所（碩士班）

臨床藥物基因體暨蛋白質體學碩士學位學程

中草藥臨床藥物研發博士學位學程（與衛生福利部國家中醫藥研究所合作）

生技醫療產業研發博士學位學程



Founded in 2000

COLLEGE OF NURSING

護理學院

實踐服務社會理念，
追求卓越，

護理學系（學士、碩士、博士班）

高齡健康管理學系

長期照護碩士學位學程

學士後護理學系（學士班）

特色

- 106 年度設置院級研究中心展齡服務暨研究中心
- 105 學年度開辦學士後護理學系、護理國際博士班
- 卓越研究團隊：老人護理、心血管護理、癌症及安寧療護三大研究團隊
- 積極推動護理模擬教學及 MOOCs 等特色課程
- 推動產業合作及業界導師制度，提昇學生就業力
- 深耕國際合作，總計超過 200 間合作盟校，每年超過百名學生參與寒暑假國際見習；辦理短期國際交換學生研修課程，接待來自日本東京大學、大阪大學、澳洲新堡大學、香港中文大學及泰國清邁大學等世界各地之學生

榮譽

- QS 世界大學護理學科排名第 70 名、2017 年 QS 亞洲大學護理學科排名第 7 名
- 105 學年度長期照護學位學程獲頒研究績優獎以及研究進步獎
- 105 學年度高齡健康管理學系獲頒研究進步獎
- 榮獲 104 年服務學習獎勵計畫績優課程教案「優等獎」
- 本學院教師多次榮獲本校師鐸獎、優良教師及研究績優獎

本學院自 1963 年成立護理助產專修班以來，皆以尊重學生的個別差異、豐富生活及學習品質為優先著稱，院內護理學系提供學子全面的護理專業訓練與教育規劃，從大學部、碩士班到博士班的完整學程，有系統的培育護理人力及高階護理專業人才。

有鑑於高齡化社會為世界共同面臨的重要課題，本學院於 2007 年成立老人護理暨管理學系（現更名為高齡健康管理學系），2013 年辦理碩士班長照學位學程，2016 年開辦學士後護理學系，培養專業護理人才。

在教學方面，本學院具完整專業訓練團隊，擁有五所附屬醫院，臨床訓練資源豐富，讓各系所的學生皆能至合適的單位或社區進行實習，更融合高科技模擬教具、客觀結構情境式教學及跨學系整合性學習課程之特色教學；護理學院於 2017 年重新設置智慧示範病房，讓學生上課宛如在真實的臨床情境裡，運用裝配之「床邊智慧數位服務平台」和「虛擬周邊血管注射訓練系統」等尖端科技，結合學生的專業課程知識和能力進行臨床決策、危機處理、溝通與合作，提升學生的整合性專業知識能力、臨床技能及自信心；教師以及研究人員也能在指導使用智慧示範病房的過程當中發現實際使用的問題並研發改進。

在研究方面，學院教師聚焦組成老人護理、心血管護理、癌症及安寧療護三研究團隊，培植本學院研究團

隊參與政府機構整合型研究計劃之能量，落實研究團隊之運作，提昇教師、研究及論文發表能力。本學院教師在研究慢性病與運動、癌症及安寧照護、健康政策、精神心理衛生、長期照護及婦女健康照護等領域見長，並多次獲本校優良教師、教學評量優良教師、師鐸獎、學術研究優良獎等多項肯定。此外，展齡服務暨研究中心為院級研究中心，是一個以社區為基礎的創新服務學習據點，旨在開發創新高齡者活躍老化據點、建立具有實證研究基礎之服務模式，透過服務長者及匯集研究成果，改善並提昇國內高齡照護品質。

為銜接國際，護理學院積極與國際知名院校進行學術交流合作，以打造具備專業知識技能、人文關懷素養及國際競爭力的優質健康照護人員。除了每年定期舉辦國際研討會邀請國外知名學者演講，並有頻繁的國際研究學者互訪以及研究交流，同時積極推動國際見習課程以及海外醫療服務，開拓學生國際視野及國際觀。護理學系除了招收碩士班外國學生，並於 2016 年開辦護理國際博士班，為護理教育版圖開創新紀元。

護理學院的畢業校友們，無論在國內外的醫療機構服務、或鑽研各科學術機構領域、或於教育界及母校繼續奉獻，都有非常亮麗的成績和傑出的表現。未來護理學院期許能立足臺灣、放眼國際，成為亞洲護理領導中心，世界一流的護理研究重鎮。



Founded in 2000

COLLEGE OF PUBLIC HEALTH 公共衛生學院

公共衛生學系（學士、碩士、博士班）

傷害防治學研究所（碩士、碩專、博士班）

全球衛生暨發展碩士學位學程（全英文授課）

扮演政府最佳智庫，
落實政策轉譯研究，

- 2000 年率先全國設立「傷害防治學研究所」
- 首創全國第一個全英語碩士學位學程
- 本院研究團隊榮獲 2008 年第 6 屆國家新創獎
- 本院師生成功推動安全帽立法、催生菸害防治法、交通安全處罰條例修正案及建置緊急醫療救護系統資訊平台等臺灣社會安全體系系統
- 本院教師榮獲國家品質獎、醫療奉獻獎、亞太公共衛生聯盟傑出領袖獎、衛生福利部一等衛生獎章、傅爾布萊特獎金等多項國內外重大榮譽
- 本院分別與日本東京大學（THE UNIVERSITY OF TOKYO）、美國俄亥俄州立大學（THE OHIO STATE UNIVERSITY）等重點大學簽訂學術及研究交流合作備忘錄

本學院外傷防治中心建立之「頭脊椎外傷資料庫」為世界最大外傷資料庫之一，並與衛生福利部合作成立「全國空中緊急救護中心」及「國家遠距醫療中心」，除協助離島偏遠地區的急難醫療救助外，每年為政府節省上億公帑。本學院更設立了「衛生政策暨健康照護研究中心」及「健康暨臨床研究資料加值中心」，肩負起政府重要智庫的角色。

本學院之特色係於現行公共衛生學系制度上，增納傷害防治及全球衛生領域科目，期望學生在公共衛生領域上能有更多元化的涉獵並朝國際發展方向邁進。

本學院率先全國辦理全球衛生全英語碩士學位學程，培育具有國際專業智能及視野之國際醫療衛生人才，規劃學生在全球衛生發展層面與國際趨勢比較探討，並提供友邦優秀學子學習臺灣衛生體系，將我國防疫、健保的卓越經驗行銷世界。而本學院傳統公共衛生重要領域如流行病學、社區衛生、環境衛生亦在國內扮演舉足輕重的角色。本學院公共衛生學系成立北區健康職場推動中心，並協助超過 4 千家以上職場取得健康職場認證及辦理逾 400 場職場輔導活動，為全國勞工健康做最好的把關工作。

本學院配合學校組織變革，自 2016 年 8 月成立營養學院後，原公共衛生暨營養學院正式更名為「公共衛生學院」。本學院轄下整合公共衛生學系、傷害防治學研究所、全球衛生暨發展碩士學位學程、衛生政策暨健康照護研究中心與健康暨臨床研究資料加值中心，106 學年度增設應用分子流行病學研究所碩士班、全球衛生安全暨發展博士學位學程，以專精領域，提升學術品質。

本學院將持續透過教研策略六大方向：共同願景的塑造、課程改進與教學品質提昇、卓越研究團隊的建立、延攬優秀的新血輪、研究資源引進及推動國際化教研能量，提升學院之教研程度，促進畢業生紮實的核心能力與卓越的職場競爭力，使本學院成為國內相關領域學生的首選。



Founded in 2011

COLLEGE OF MEDICAL SCIENCE AND TECHNOLOGY 醫學科技學院

以轉譯醫學為主，
建構國際級轉譯醫學研究環境。

醫學檢驗暨生物技術學系（學士、碩士班）

醫學資訊研究所（碩士、博士班）

神經再生醫學博士學位學程（與國家衛生研究院合辦）

癌症生物學與藥物研發博士學位學程（與中央研究院合辦）

轉譯醫學博士學位學程（與中央研究院合辦）

醫學生物科技博士學位學程

1965 成立醫學檢驗暨生物技術學系

1998 成立亞洲第一所醫學資訊研究所

2010 成立醫學科技學院籌備處與國家衛生研究院合作設立「神經再生醫學博士學位學程」與中央研究院合作設立「癌症生物學與藥物研發博士學位學程」、「轉譯醫學博士學位學程」

2011 成立醫學科技學院，整合北醫大醫療應用領域教學單位榮獲生技醫藥國家型科技資源中心

2012 國際醫療 LabPush 計畫具體改善史瓦濟蘭檢體送驗流程

2013 與中央研究院生物化學研究所共同舉辦學術研討會

2014 醫資所為亞洲第一所通過國際 IMIA「醫學資訊教育評鑑」

2015 成立醫學生物科技博士學位學程、成立院級健康資訊科技國際研究中心、本院李友專教授獲得資訊月傑出資訊人才獎、本院楊維中主任以「子宮內膜異位症體外診斷試劑開發與應用」獲得第 12 屆國家新創獎、本院講座教授 / 副院長彭汪嘉康院士獲頒衛生福利專業獎章人員 / 104 年度中華民國癌症醫學、會癌症醫學終身成就獎

2016 癌症生物學與藥物研發博士學位學程與中央研究院完成續約、神經再生醫學博士學位學程與國家衛生研究院完成續約、本院健康資訊科技國際研究中心與美國麻省理工學院共同舉辦國際研討會暨黑客松競賽「HEALTH IOT HACKATHON」

2017 舉辦第一屆亞太學習型健康照護研討會

聘請中央研究院彭汪嘉康院士、龔行健院士、劉昉院士、王惠鈞院士等多位重量級院士擔任講座教授
就讀本院四學位學程的學生每月可享獎學金（視各學位學程最新公告）

醫學科技學院（簡稱「醫科院」）成立於 2011 年，結合本校以醫療應用領域的醫學檢驗暨生物技術學系（簡稱「醫技系」）及醫學資訊研究所（簡稱「醫資所」）為基礎，2010 年起並與國內兩大學術研究權威機構：國家衛生研究院及中央研究院合作開辦的「癌症生物學與藥物研發」、「神經再生醫學」及「轉譯醫學」等三博士學位學程，整合成為本學院。教學研發上以轉譯醫學為主軸，發展國際跨領域研究，透過與世界知名大學及研究機構合作、增聘國際學者、建立學院特色領域並發展國際跨領域研究，以躋身頂尖醫學科技領域之林。

醫技系設立於 1965 年，已培育出數千名傑出校友，在產、官、學、研各界均有傑出表現；該系提供多元且紮實之實驗醫學相關課程與實務訓練，以培育臨床檢驗工作人才為主、生物技術產業研發人員及基礎醫學研究人員為輔。

領先亞洲各大學創設的醫學資訊研究所，已與美國芬利大學（UNIVERSITY OF FINDLAY）建立雙聯學位合作；2015 年進一步與兩間新加坡企業 PULSESYNCR、CADI SCIENTIFIC 簽署合作備忘錄，於 2016 年起選

送學生暑期實習；該所結合醫學及資訊科學，成為跨領域之研究中心，並運用電腦運算與網路通訊，建構醫學知識資料庫，應用於診斷、治療、教學、文獻資料搜尋及檢索等領域。

神經再生醫學博士學位學程主要探討嚴重中樞神經系統損傷及神經退化性疾病的生理病理機制，以研發有效治療或改善相關疾病的藥物或策略。癌症生物學與藥物研發博士學位學程則以臨床醫療需求為導向，發展癌症新藥開發，以及在癌症早期診斷與治療方面找出快速有效的方法。轉譯醫學博士學位學程則是建構完整的轉譯醫學研究與教學系統，以培養跨領域之轉譯醫學研究人才。2014 年新成立醫學生物科技博士學位學程，自此將生命科學研究帶入一個嶄新的時代。

本學院規劃之特色涵蓋醫學基礎與臨床領域，並與現代科技結合，成為跨領域（MULTIPLE DISCIPLINARY）之教研團隊，以符合轉譯時代之要求，培育全方位能力之人才。本院旨在打造優質轉譯醫學之研究水準及師資，培養兼具醫學基礎知識及科技工程應用之人才。

What can I know?
What ought I to do?
What may I hope?

—— Immanuel Kant

Founded in 2011

COLLEGE OF HUMANITIES AND SOCIAL SCIENCES 人文暨社會科學院

醫學人文研究所（碩士班）

醫療暨生物科技法律研究所（碩士班）

心智意識與腦科學研究所（籌設中）

法律及心理發展。
以醫學為基礎的社會、

- 守護、探索、關懷生命為核心的學習，追求兼具生命科學知能與社會參與能力
- 國內第一結合醫學與人文社會學之研究機構
- 國內唯一提供醫學、生物科技與法律整合學習之研究所
- 國內外少數以哲學議題結合腦神經科學的校級研究中心
- 國內外少數結合意識與腦科學的研究所

本校於 2011 年成立「人文暨社會科學院」，在本校現有醫療相關系所及多家附屬醫院之充沛資源上，致力於醫學人文、法學及社會科學與認知神經科學之跨領域研究與教學。本院目前設有醫學人文研究所、醫療暨生物科技法律研究所、校級大腦與意識研究中心、院級人文創新與社會實踐研究中心以及籌備中之心智意識與腦科學研究所（2017 年秋季開始招生）。

醫學人文研究所從自成立以來，即以建構「具有臺灣特色的醫學人文重鎮」自許，並秉持融通人文社會反省與醫療健康議題的實踐性學問。師資涵蓋社會學、人類學、哲學與生態學等不同領域之學術專長。研究生訓練強調「培養分析解決醫療的社會問題能力」、「積極與醫療專業展開跨領域合作」。並關注「醫病關係的人文教育」、「醫療資源的公平分配」、「健康環境的生態營造」與「醫療科技的社會分析」等四大議題。

醫療暨生物科技法律所以專精化科際整合教育，引導新世代法律人在未來高齡化照護社會、生物科技創新時代有實力一展長才，跳脫傳統法律框架，投身生物醫學、衛生政策領域。是全國唯一能提供法律系畢業生進入醫療、公衛、健保、生物科技、食品藥物管理等高度專業領域之研究所。課程涵蓋三大領域：醫療衛生法律、生物科技法律及智慧財產權法，全方位提供醫藥、衛生、生技、智財等課程。

大腦與意識研究中心以跨領域模式研究人腦科學，結合神經科學、影像醫學、心理學與哲學，利用多重腦影像優勢以巨觀角度深入探討大腦與心智功能間的關係。本研究中心凝聚不同專長研究領域人才，發展一系列探討人類心智與腦功能間的研究計畫，同時也與

神經內外科和精神醫學領域之醫生們合作，研究大腦結構損傷或患有精神疾患狀態時大腦、認知功能與意識間的關係。本研究中心也深獲學校重視，短短幾年內升級到校級單位，目前正積極籌劃心智意識與腦科學研究所（碩博班），教育新一代的莘莘學子們。本研究中心不僅與國內各領域的研究學者有長期合作，同時也重視國際間的合作關係，長期與美加、歐等各相關研究領域之學者建立密切的學術交流與合作，深入探討大腦、心智與意識間的關聯性。

人文創新與社會實踐研究中心於 2016 年 2 月成立，以「立基人文、堅守價值、實踐整合、創新社會」十六個字作為宗旨，一方面在校內扮演跨領域結合的橋樑，解決社會迫切的真實問題；另一方面，則是從知識實踐的立場對外積極參與國家政策的建言。目前，本中心在執行的科技部整合性實踐計畫：「以照護為本的活力展齡的創新結盟」，即是結合北醫內部的跨領域研究資源，面對臺灣社會急迫的高齡社會問題所做出的學術實踐行動。本中心更結合重量級的國際研究學者，開拓知識實踐與社會創新行動的工作，例如：邀請英國著名的社會學者 JOHN LAW 以及加拿大人類學者 FIKRET BERKES 在本中心開闢講座。

Founded in 2015

COLLEGE OF BIOMEDICAL ENGINEERING

醫學工程學院

臨床導向之教學為核心
培育國際頂尖醫工人才

生物醫學工程學系（學士班）

生醫材料暨組織工程研究所（碩士、博士班）

奈米醫學工程研究所（碩士、與美國南加大合作博士學位國際專班）

國際生醫工程博士學位學程（博士班）

生醫光機電研究所（碩士班）

- 全國唯一導入醫院實習制度之醫學工程學院
- 全國唯一具有雙聯學位之醫學工程學院
- 與美洲、亞洲、歐洲、非洲、大洋洲、大陸或港澳地區共計 132 間結盟學校，強化學生與國際接軌並拓展專業學習平臺
- 推廣全英語核心課程，培育國際頂尖醫工人才
- 研究產業化為目標，研究團隊之研究成果轉譯成高附加價值之醫療技術、創新藥品與生醫材料

醫學工程學院為 2015 年成立之新學院，目前有生物醫學工程學系，以及生醫材料暨組織工程研究所和奈米醫學工程研究所。相繼將成立國際生醫工程博士學位學程和生醫光機電研究所。本院的核心價值，以醫學及科學為基礎，將工程技術與臨床醫學整合，發展生醫材料、醫療器材、組織再生、奈米科技及光機電技術，運用於醫學診斷，疾病治療，促進生活品質提升。

本院的核心目標分為三部分：（一）臨床化：學生除了指導教授外，另會安排一名臨床醫師作為共同指導教師，藉由 CLINICAL PROBLEM-BASED RESEARCHING，由臨床需求出發，加強基礎與臨床間的對話，使學生的學習研究更貼近臨床實際需求。（二）國際化：為增進學生外語能力及國際觀，致力推廣全英語教學。鼓勵並補助學生出國發表研究論文。另與南加州大學共同成立「奈米醫學工程研究所博士班國際學程」，提供雙聯學位，期與國際知名大學的合作，與世界接軌。（三）產業化：研究產業化為目標，積極輔導研究團隊之研究成果轉譯成高附加價值之醫療技術、創新藥品與生醫材料。

生物醫學工程學系為國內首創成立於醫學大學體系，結合醫療體系資源，著重於臨床導向之醫學工程專業養成。本校與全球 132 間學校結盟，加強學生與國際接軌並拓展學習平台。再者，北醫附設醫院、萬芳醫院與雙和醫院可就近提供學生參訪見習，更貼切的了解醫學工程之臨床應用性。

生醫材料暨組織工程研究所為跨領域的教學暨國際化研究機構，提供了生物醫學材料科學，新的組織工程學及再生醫學策略的基礎及應用知識。本所在幹細胞生物學、再生醫學及重建、醫療儀器之設計及開發等多領域提供了高層次的學習及研究教育，以及以上領域所使用的創新型先進技術。

為培育國際頂級的奈米醫學工程人才，奈米醫學工程研究所博士班與南加州大學合辦雙聯學位學程，並於 2016 年開始招生。在此學程中，學生可直接在南加州大學修業與研究，學習世界頂尖奈米醫學工程新知。學生完成兩校課程後，畢業可同時獲得南加州大學與臺北醫學大學頒發的博士學位。在南加州大學與臺北醫學大學所建立的雙聯學位學程合作下，對兩校的教學與學術研究會是相輔相成的效果，同時對於學生在奈米醫學工程核心能力的養成也是極大的助益。

國際生醫工程博士學位學程延續生物醫學工程學系的教學與研究特色，並更進一步，培育具備臨床導向之醫學工程專業核心能力的研究生。將延攬優秀的國際學生，打造國際頂尖之醫學工程專業科技人才。

生醫光機電研究所整合光學、電子、機械、光電、材料、生物科技與醫學臨床應用而形成的跨領域科學研究所，其發展目的在於：（一）培植生醫與光機電工程應用方面的專業人才。（二）開發新的醫學診斷、治療裝置或方法。（三）以市場導向及臨床應用進行科學研究。

未來將努力培育生物醫學工程人才與開發新的醫學技術，達到本校「培育兼具人文關懷、社會服務熱忱及國際觀的醫事專業人才」的教育宗旨、核心價值「人文、服務、卓越、全球化、永續發展」，發展定位「醫學教育為本，生醫臨床為用」之研究型大學。



Founded in 2015

COLLEGE OF MANAGEMENT

管理學院

培育問題解決專家。
深耕大數據，

醫務管理學系（學士、碩士、碩士在職專班）

大數據科技及管理研究所

生物科技高階管理碩士在職專班（EMBA）

2013 建置生物統計研究中心

2015 創立大數據科技及管理研究所

創立生物科技高階管理碩士在職專班

建置臺北醫學大學大數據研究中心

創立臺北大數據+聯盟與資源共享平臺

與 KPMG 安侯建業會計師事務所每季共同合辦「生物科技數據趨勢論壇」

2016 創立學士後大數據科技及管理學士學位學程

本校於 2015 年成立「管理學院」（簡稱「管院」），管院是以資訊整合及創新管理技術為發展基礎，在瞬息萬變的競爭環境下迅速回應不斷發展的社會需求。學院重視互聯網到大數據新世代的發展需求，以培育具獨特眼光、務實態度及國際觀的管理人才為目標，並以醫務管理為主要應用領域。

醫務管理學系：1995 年全民健康保險正式開辦起，各醫療機構對於醫務管理行政人才需求倍增，本校鑑於保險體制的變革發展，為培養醫務管理專業人才，因此本系於 86 學年成立招生。為增進我國醫療機構經營與學術研究水準，陸續成立碩士班及碩士在職專班。本系為促進國際交流及宣揚本校專長，規劃「國際醫務管理學程」，自 98 學年度開始招收外籍學生。確實發揮協助弱勢、睦鄰友邦的精神，全國首創醫管系全英語碩士班課程，建置英語化學習環境。

大數據科技及管理研究所教育方針：以全球大數據產業發展為方向，強調創新應用資訊、科技、資料分析與決策規劃的整合訓練。培育學生使用大數據資訊技術解決實務問題，使資料產生價值與特色。本所的師資豐沛，兼顧資訊、資料分析、經營管理專長及大數據產業的相關經驗與實務，透過與知名國際學府跨校交流，以發展世界一流大數據研究所為目標。

生物科技高階管理碩士在職專班：為縮短教育與企業間人才需求落差，本 EMBA 加強產學合作教育，訓練產業界需求之人才與工作人力為目標，針對中高階主管設計一系列課程，結合大數據管理應用，由相關業界菁英進行課程講授，協助培養管理知識以及生技產業技能之跨領域思維，因而更易融入現今企業體中為企業所用，並貢獻其專長。為使理論與實務結合，提供大量探討實際應用對其企業影響之機會，並促進學生在不同產業經驗之交流，企業活動訊息也能快速交

換，更與 KPMG 安侯建業會計師事務所共同合辦每季對外舉行的「生物科技數據趨勢論壇」，以期畢業之學生能在世界各地頂尖企業勝任高階管理跨領域專業經理人。

生物統計研究中心：為使本校形成高度競爭力的環境，進行生物統計教學整合、統計諮詢服務及協助學術研究，同步國際級的研究水準。服務面，提供本校學生、專任教職員及附屬醫院專任人員統計諮詢及分析服務；研究面，結合一校五院基礎醫學及臨床試驗之資源，藉由彼此互相學習與合作，提升學術研究；學術面，整合生物統計學課程，使學生具有基本生物統計知識，另不定期舉辦學術演講及臨床試驗課程，以培育一校五院生物統計專業知識。

大數據研究中心：針對大數據資料分析結合相關產業加以研究，並導入相關技術及建構分析思維。結合管院資源，積極推動資料分析、學術研究、產業交流與人才培養。在 2015 年 12 月份創立臺北大數據+聯盟，結合產、官、學、研共四類成員，合作為大數據帶來更多價值產物，另於聯盟啟動時本中心率先提供四項平臺子合作夥伴共享資源，創造互信、互惠的大數據家庭。



Founded in 2016

COLLEGE OF NUTRITION

營養學院

雙重把關全民健康。
食得營養、食得安全。

保健營養學系（學士班、碩士班、碩士在職專班、博士班）

食品安全碩士學位學程

食品安全學系

代謝與肥胖科學研究所碩士班

1979 成立「保健營養學系」

2015 開始與日本帝京大學進行 HARVARD SPECIAL SESSION

2016 開始與日本東北大學推動「櫻花科技計畫」

2016 成立全國第一且唯一的「營養學院」

2016 成立全國第一且唯一的「食品安全碩士學位學程」

2016 創立「營養醫學研究中心」

2017 創立「高齡營養研究中心」

2017 成立全國第一且唯一的「食品安全學系」

2017 成立全國第一且唯一的「代謝與肥胖科學研究所碩士班」

本院與美國凱斯西儲大學（CASE WESTERN RESERVE UNIVERSITY）、美國俄亥俄州立大學（THE OHIO STATE UNIVERSITY）、喬治亞州立大學（GEORGIA STATE UNIVERSITY）、日本橫濱藥科大學（YOKOHAMA UNIVERSITY OF PHARMACY）、日本福岡大學（FUKUOKA UNIVERSITY）、日本紅十字秋田看護大學（JAPANESE RED CROSS AKITA COLLEGE OF NURSING）、印尼布勞爪哇大學（UNIVERSITY OF BRAWIJAYA）及蒙古科技大學（MONGOLIAN UNIVERSITY OF SCIENCE AND TECHNOLOGY）等多所國際知名大學簽訂學術合作及研究交流合約

營養學院於 105 年 8 月成立，為全國第一且唯一的「營養學院」，院內之保健營養學系係以「人生之計在保健、保健之計在營養」為名而設立，闡明了保健與營養對於人生的重要。保健營養學系自民國 68 年成立至今近 40 載，多年來已培育諸多營養專業人才，每年營養師證照考取率皆名列前茅，畢業校友於各領域亦有出色之表現。國民營養之平衡乃為一國國力之指標，同時是一國文化之準繩，保健營養學系倡導個人營養之合理化，亦即注重飲食均衡的疾病預防，而不是靠藥物的維持或事後的治療，符合現代醫學的新方向：預防勝於治療。因此以傳授人們營養及飲食方面的知識，並培育膳食療養、營養研究、營養教育、餐飲管理及團體膳食等之指導與推廣的專業人才為宗旨，以期能培育更多從事「營養應用」之專業人員。

有鑒於已開發國家政府都已設置專屬國家級之食品安全風險評估機構，本院於 105 年及 106 年分別成立食品安全碩士學位學程及食品安全學系，以培育兼具食品安全與風險分析管理專業素養之人才為目標，滿足社會對於跨領域橋接人才之需求，一肩扛起培育具備食品安全專業知識、跨領域食品安全風險分析與管理能力、媒體溝通能力及食品安全之國際觀專業人才之重責大任，致力於推廣正確的安全性及風險觀念，適當適時的傳遞完整的科學資訊予社會大眾、媒體、及政府單位，為社會安定及經濟發展做好風險溝通的工作。

本院整合醫院與學校的資源，融合食品營養、臨床營養、社區營養及食品安全等專業領域，並配合國內、

外研修實習機會與研討工作坊，規劃學生學習藍圖，包括交換學生、海外實習、夏日學校、雙聯學位等，積極為學生開拓更寬廣的國際視野與更豐富的學習及研究資源。除了線下學習資源，本院亦積極推動磨課師（MOOCs）之線上課程，積極推廣營養及食品安全教育，目前已開設「食在享壽」及「食得放心、實在安心」兩門課程。未來亦將規劃推動產業合作與產碩專班，讓學生與業界無縫接軌。

為推動營養醫學之跨領域研究、開發與應用，本院於 105 年成立「營養醫學研究中心」，以促進研究人才與資源之整合及有效利用，提升本校機能食品及營養醫學之研究及應用服務。而隨著高齡化社會而衍生之照護需求與日俱增，本院於 106 年成立第二個院級研究中心 - 「高齡營養研究中心」，以預防醫學的角度出發，運用營養保健及相關領域的專業知識推廣健康老化的概念，達到健康平均餘命的延長、老年生活品質的提升以及降低社會醫療成本之成果。

營養學院以「食得營養、食得安全，雙重把關全民健康」為宗旨，闡明保健營養與食品安全對於健康的重要性，期能提供並整合創新與友善學習資源、經驗及機會給師生、社區及社會，以達到健康促進之目的。早期健康的基礎在於食得營養，由於現今的食安問題日趨嚴重，食得安全也備受重視，為了維護國人健康飲食，本院期望培養保健營養、食品安全及代謝與肥胖科學相關之人才，更進一步的從食物源頭開始實行預防醫學之理念，以促進全民健康。

INTRODUCTION
OF
HOSPITALS
醫院介紹



Founded in 1976

TAIPEI MEDICAL UNIVERSITY HOSPITAL 臺北醫學大學附設醫院

「國際安全醫院認證」的醫院
全球第一家通過

- 2010** 通過永續社會責任報告書國際雙認證（AA1000：2008 暨 GRI G3）
連續 5 年獲《數位時代》雜誌醫療服務類第一名及特優（2010～2014）
- 2011** 獲行政院「第 21 屆國家品質獎」
- 2013** 獲醫院評鑑暨醫療品質策進會「全國智慧醫院 SMART HOSPITAL」最佳案例獎
獲遠見雜誌「服務業神秘客大調查」醫療院所類第一名
連續 3 年獲行政院環境保護署「中華民國企業環保獎」（2013～2015）
- 2014** 通過衛生福利部醫院評鑑暨教學醫院評鑑特優醫院
通過美國 AAHRPP「受試者保護評鑑（FULL ACCREDITATION）」
- 2015** 三度通過美國國際醫院評鑑（JCI）（2015 - 2018）
獲頒「達文西手術卓越表現獎」
- 2016** 臺北市政府「提升臺北市緊急救護品質」感謝榮譽
「SNQ 國家品質標章認證」脊椎微創中心

「SNQ 國家品質標章認證」生殖醫學中心

「SNQ 國家品質標章認證」體重管理中心

- 2017** 衛生福利部國民健康署「高齡友善健康照護機構」認證
- 衛生福利部「產後護理機構評鑑」認證
- 衛生福利部疾病管制署「運用醫院電子病歷系統進行傳染病通報」特優獎
- 衛生福利部「重度級急救責任醫院」合格
- 臺北市政府衛生局「醫療安全督導考核」特優
- 美國 AAHRPP「受試者保護評鑑」再認證
- 國際醫療衛生促進協會「第二屆國際醫療典範獎」

臺北醫學大學附設醫院是本校第一所附屬醫院，成立於 1976 年，目前病床數近 800 床，提供內、外、婦、兒等 28 個醫療專科及 59 個醫療次專科服務，員工人數逾 2 千人，是臺北市信義區國際一流大學醫院，2015 年通過美國國際醫院評鑑（JOINT COMMISSION INTERNATIONAL, 簡稱 JCI）認證，自 2009 年已連續三次獲得評鑑委員的肯定，證實北醫附醫提供高品質及注重病人安全的醫療照護服務。

北醫附醫以發展急重症罕症與特色醫療為雙主軸的大學醫學中心為目標，2015 年成立重症醫學科，以跨領域的團隊提供連貫性的優質照護。為了優化緊急醫療服務，除了內部建立多重醫療團隊，並加入「大臺北地區創傷體系」，依急重症轉送病患至適當醫院，提升救治成功機會，2017 年北醫附醫成功通過衛福部醫院緊急醫療能力分級評定，躋身重度級急救責任醫院。

2011 年引進高科技之達文西手術系統，迄今案例突破 2700 例，更在 2015 年獲頒「達文西手術卓越表現獎」。生殖醫學中心專業人員提供不孕婦女優質的治療技術，每年試管嬰兒的治療週期超過 2000 例，成功率達 40%。脊椎微創中心利用雷納生機器手臂，以個人化精緻微創脊椎手術，達到準確度高及病患復原快速之目標。乳房醫學中心則提供「一站式」篩檢、檢查診斷、治療重建到追蹤復健的整合服務。此外，影像醫學中心，引進了超高陣列電腦斷層及超高梯度 3T 磁共振影像，加上整合心臟內外科設立的心臟血管中心，發展出的全人血管照護系統，提供病患全面性的影像檢查。另外，還有體重管理中心、健康管理中心等多元化特色醫療。

臺北醫學大學附設醫院深耕品質和病人安全的提升，2012 年通過「世界衛生組織社區安全推廣協進中心」之「國際安全醫院」認證，成為全球第一家通過認證的醫院。三度通過美國國際醫院評鑑 JCI 榮譽、第 21 屆國家品質獎、衛生署醫院評鑑特優醫院、第一屆國家訓練品質獎及多項 ISO 認證，持續提昇醫療服務品質，實踐「以病人為中心」之核心價值。北醫附醫同時積極走入社區，參與國際醫療援助及社會公益，體現社會責任，從照顧社區民眾的健康醫院，一步一腳印邁向公益醫院。連續多年獲得綠色採購標竿企業，並兩度獲得「全臺綠色品牌大調查」醫療服務類第一名。通過永續社會責任報告書國際雙認證（AA1000：2008 暨 GRI G3），更以《永續社會責任報告書》獲得「2010 臺灣企業永續報告獎」殊榮，為全國首家獲獎醫院。



Founded in 1997

TAIPEI MUNICIPAL WANFANG HOSPITAL 萬芳醫院

的醫學中心之一
國際標準化最完善

- 2016** 四度通過醫學中心評鑑
三度通過美國臨床病理學院實驗室 (CAP-LAP) 評鑑
榮獲第一屆國際醫療典範獎
- 2015** 通過衛生福利部癌症診療品質認證
四度通過美國國際醫院評鑑 (JCI)
通過 AAHRPP 評鑑
- 2014** 成為全臺首家通過 PAS 99：2012 整合性管理系統驗證
通過美國醫療資訊暨管理系統協會「EMRAM 國際認證」，晉升 HIMSS ANALYTICS 6 級醫院行列
- 2013** 榮獲醫策會「第 14 屆醫療品質獎系統類—機構推行獎」
急性心肌梗塞照護團隊通過 JCI 國際臨床照護計畫認證 (CCPC) 專家期中複查
輔導浙江大學醫學院附設第二醫院 JCI 通過
三度蟬聯「第 20、21、22 屆中華民國企業環保獎」

- 2012** 通過醫學中心評鑑
- 2011** 通過國家級重度急救責任醫院
- 2010** 通過永續社會責任報告書國際雙認證 (AA1000：2008 暨 GRI G3)
取得癌症 A 級診療醫院認證
- 2008** 通過衛生署新制醫院評鑑，獲得特優合格醫院
- 2005** 成為亞洲第一所世界衛生組織 (WHO) 健康促進醫院 (HPH) 會員認證
- 2003** 榮獲行政院「第 13 屆國家品質獎」
- 1998** 於 11 所市立醫院中獲得經營績效品質評比第一名

臺北醫學大學於 1996 年 7 月接受臺北市政府委託經營萬芳醫院，是臺灣第一家公辦民營之市立醫院，為北醫大第二家附屬醫院，開院一年內通過衛生署區域教學醫院評鑑，經營第三年在無任何公務預算及收費標準比照市立醫院的限制下，已有年度盈餘，樹立了公辦民營成功的典範；於 2004 年通過醫學中心評鑑，創下國內醫院創院七年即升格醫學中心的紀錄。

萬芳醫院是臺北市南區唯一的醫學中心，擁有 743 張病床，設有 29 個次專科及門、急診作業，具有急重症病患醫療能力與品質，外傷醫療已達美國一級外傷中心的規格；並有針對急性腦中風的患者，提供黃金三小時內完成血栓溶解劑治療，以及 90 分鐘內緊急執行急性心肌梗塞患者之心導管手術等多項緊急救治醫療資源。此外，還設立了腫瘤治療、結核病、中風、電腦刀、中西醫疼痛、燒傷及困難傷口全人照護、生殖醫學、雷射美容、用藥諮詢、幹細胞研究等特色醫療發展中心。

為實踐醫療無國界的社會責任，萬芳以小型醫療團的形式，在最少的資源、最簡單的設備、最有限的人力之下，用最大的熱忱提供各種國際醫療援助。於 2005 年開始，先後對巴拿馬、瓜地馬拉、馬紹爾、帛琉、海地等國家，提供短期行動醫療團，並接受當地醫事人員來院培訓。2010 年起，曾支援史瓦濟蘭王國並協助聖多美嚴重燙傷兒童來臺就醫痊癒，2010 年至 2017 年間更至聖多美普林西比共和國等非洲友邦國家進行醫療服務。

萬芳醫院是全國最重視病人安全、醫療品質、社區醫療、人文醫學及醫療資訊的醫院之一，除善盡市立醫院之社會責任，提供人性化醫療服務外，並肩負起醫學中心之教學醫院的功能，提供更完備醫療照護，及貫徹「育良醫、教而學」之醫學研究與醫學教育使命。



Founded in 2008

TAIPEI MEDICAL UNIVERSITY SHUANG-HO HOSPITAL 雙和醫院

通過各項國內外評鑑認證的醫院
最重視品質

- 2017** 獲頒世界衛生組織健康促進醫院國際網絡大會「國際低碳醫院」團隊合作最佳案例獎
榮獲台灣醫療照護品質優醫院競賽活動金獎
榮獲衛福部醫院品質績效量測系統與落實品質改善計畫績優獎
產後護理之家通過衛生福利部評鑑「優等獎」
護理之家通過新北市護理機構督導考核「優等」
- 2016** 榮獲新北市衛生局督導考核「優等」
榮獲衛福部侵入性醫療處置照護提升計畫「優質醫院獎」、「團體卓越獎第一名」、「創意卓越獎」
婦產部 / 轉譯醫學中心「子宮內膜癌之甲基化基因生物標記」榮獲第十三屆國家新創獎
教學醫院評鑑合格、醫院評鑑優等（獲準醫學中心）
特殊需求者口腔照護中心獲頒國際醫院聯盟（IHF）-「企業社會責任卓越獎」
成立「失智症專責病房」，失智症連續照護榮獲衛福部國建署健康促進醫院創意計畫「優等獎」

- 2015** 三度通過美國國際醫院評鑑（JCI）
通過「臨床研究受試者保護評鑑最高等級 FULL ACCREDITATION 殊榮
第二醫療大樓榮獲「綠建築黃金級標章」
耳鼻喉科「智能內視鏡系統及遠距行動醫療平台」榮獲第十二屆國家新創獎
成立「大腦與意識研究中心」、「表基因轉譯醫學中心」
- 2014** 榮獲「亞洲病人安全獎」優等
榮獲高齡友善健康照護機構典範選拔「優良獎」

雙和醫院於 2008 年 7 月 1 日開幕，由衛生福利部委託臺北醫學大學興建經營，為全國首家 BOT 醫院。總床數近 1,600 床。除急性治療外，更深入精神及長期慢性照護服務，引進先進儀器設備，提供全方位醫療服務，為新北市規模最大的醫院，與臺北醫學大學附設醫院、萬芳醫院形成大臺北的醫療金三角。

雙和醫院秉持「守護社區健康，達成教學、研究、服務使命」之宗旨全力以赴，營運第 4 個月即通過醫院評鑑優等，6 個月內通過國際標準化 ISO 認證，第 14 個月通過 JCI 國際級醫院評鑑，兩年內成為全國第一個通過永續社會責任報告書國際雙驗證的醫療院所，第 3 年通過行政院衛生署「重度級急救責任醫院」，第 4 年榮獲國內最高品質榮譽之第 22 屆國家品質獎，第 7 年通過 AAHRPP 評鑑、三度通過 JCI 國際醫院評鑑，經營績效有目共睹。

雙和醫院致力於整合跨科別醫療團隊，建置完整的急重症醫療系統，為新北高級救護技術員實習訓練醫院、北區緊急醫療災難應變指揮中心（EOC）網絡醫院，是北部地區不可或缺的急重症醫療據點。此外，醫院更設有新北市唯一民航局核准的醫療用停機坪，支援全國空中緊急救援、空中緊急後送與轉診服務。

為提供民眾最高規格的醫療照護，雙和醫院不斷自我砥礪，落實以病人為中心的全人照護，包括：由國際知名的癌症專家彭汪嘉康院士領軍設立癌症中心及放射腫瘤治療中心、高精準度 6D 導航腫瘤消融治療中心；守護身心障礙等弱勢族群，成立全國首創「特殊需求者口腔照護中心」；樹立失智症照護典範，全國首創「失智症專責病房」；脊椎微創手術與耳鼻喉科智能內視鏡系統榮獲美國治療專利及國家新創獎殊榮，此外，更有多項醫療服務獲 SNQ 國家品質標章認證或通過國際評鑑，醫療水準備受國內外肯定。

為培育醫療人才，貫徹國家醫學教育政策，雙和醫院積極羅致優秀專業人才，設立教師發展中心、臨床技能中心、一般醫學示範中心及模擬訓練中心，以循序漸進的教學規劃，建構優質的學習環境，並透過教育訓練與臨床實務結合，建立完善之跨領域全人照護團隊。105 年臨床技能中心通過衛福部暨考選部認證為醫師執照考試之客觀結構式臨床技能測（OBJECTIVE STRUCTURED CLINICAL EXAMINATION, OSCE）國家考場；一般醫學訓練示範中心更連續兩年獲評「優良」（全國 19 家）。106 年通過衛生福利部輔導教學醫院臨床技能測驗計畫、西醫 PGY 容額滿招，可謂大臺北區訓練醫療人才與教師之搖籃。

本院在研究方面成果卓越，與臺北醫學大學攜手成立的「大腦與意識研究中心」，在認知神經科學有突破性的貢獻。持續與美、日著名醫院簽立姊妹院，深入發展雙方教學研究之合作。而亞洲第一個「表基因轉譯醫學中心」的成立，讓雙和醫院在癌症、退化性疾病、心血管與代謝疾病的相關研究上有了長足進展。

為落實醫療無國界的願景，雙和醫院致力於將愛心服務觸角延伸至偏遠及海外醫療資源缺乏地區，承辦衛生福利部「駐馬紹爾共和國臺灣衛生中心計畫」，積極投入友邦醫療人才培訓、醫務管理、公共衛生、醫療服務及資訊系統提升等工作，多年的努力讓臺灣駐馬大使館獲選績優外館。

雙和醫院為大眾的健康與幸福努力不懈，在服務、教學、研究等各方面不斷突破，並與世界各國之醫療機構合作，拓展臺灣醫療專業之深度及廣度。未來，雙和醫院將投入更多資源，建立生技研究園區，提供更完備的教學、研究環境，持續精進，成為高品質、高績效的國際一流大學醫院。



Founded in 2013

TAIPEI CANCER CENTER 臺北癌症中心

國際級專家

由國內外的各科腫瘤權威擔任醫師，全方位評估最適宜醫療建議。

個人化醫療

透過個人化基因檢測或個人血液腫瘤細胞檢測，為個別病人量身規劃精準、完整的治療計畫。

專屬領航服務

由資深的癌症領航護理師（NAVIGATOR）安排多專科醫師進行聯合門診；協助後續檢查、追蹤治療情況；即時提供癌症病人與家屬癌症的相關教育資訊及資源。

教育與臨床的高品質癌症中心。
整合北醫癌症醫學研究、

整合性照護

由營養師、藥師、心理師及社工師等專業成員組成的醫療照護團隊，配合醫療諮詢團隊，提供專屬個人的整合性照護。

傳統與創新治療並重

結合傳統與創新的治療方式，與臺北醫學大學癌症轉譯研究中心合作進行各項臨床試驗，特別針對難以治療或晚期癌症病患的治療瓶頸，提供最先進的療法。

新創門診服務—遠端諮詢門診

開創國內最新的癌症遠端諮詢門診，為國內外癌症病人，開啟尋求第二意見諮詢的醫護管道。透過視訊會診方式，提供國外癌症病人或家屬相關診斷、檢查、治療、營養、照護、預後等高品質的諮詢服務。

為培育頂尖之癌症醫療研究與專業人才，提升癌症醫療品質及國際競爭力，臺北醫學大學於 2013 年 8 月正式成立「臺北癌症中心」。其任務包含提供以病人為中心、全方位高品質之癌症診療、照護及預防保健服務；促進一校三院癌症醫學之臨床研究與發展；以及培育並訓練各級醫療暨相關專業人員。

「臺北癌症中心」正計畫興建一棟癌症新大樓，未來將成為北醫校院在癌症研究、教育與臨床的平臺，努力發展國際級腫瘤研究、深化腫瘤專科訓練並提供癌症病人從預防、諮詢、診斷、治療、照護到追蹤每個階段高品質的全方位整合醫療服務，進一步將提升臺灣在癌症醫療與照護品質的地位。

除了成人的癌症門診服務，「臺北癌症中心」也全力發展兒童腫瘤的臨床與研究，為北醫建立兒童腫瘤與腦瘤的臨床與研究團隊，並努力成為國際亮點。

「臺北癌症中心」同時重視腫瘤教育訓練，積極推動成人及兒童癌症專科醫師訓練，培育腫瘤專科醫師人才。

為提升癌症病人生活水準，「臺北癌症中心」自 2015 年 5 月推出亞洲第一個以磁振導航超音波熱治療（MRgFUS）治療骨轉移癌疼痛，除可局部控制腫瘤，更能有效紓解疼痛，並於 2015 年 12 月榮獲 SNQ 國家品質標章。同年 8 月開始陸續推出個人化醫療的基因檢測以及從血液檢查追蹤及預測腫瘤變化的循環腫瘤細胞檢測（CTC）等新創服務，提供醫師與病患更準確的癌症治療方針與預後評估，達到最佳治療效果。

為發展癌症臨床試驗，2014 年北醫附設醫院的二六病房通過美國臨床研究受試者保護評鑑（AAHRPP），成為繼台大之後國內第一家獲得此項國際認證的癌症早期試驗病房，可提供北醫大醫療體系早期癌症藥物臨床試驗、癌症相關之臨床試驗，及需住院觀察之癌症臨床研究，並順利於 2015 年 6 月開始執行第一期的癌症臨床試驗。



Since 2015

TAIPEI MEDICAL UNIVERSITY NINGBO MEDICAL CENTER 臺北醫學大學寧波醫療中心

為寧波市公立醫院改革模範，
引進臺灣先進醫管模式，

2015 12月19日開院，實行「管辦分開、公建民營」之特色辦醫體制。
寧波市移植重鎮（肝、腎），導入整合式醫療的甬台腫瘤診治中心

寧波市醫療中心李惠利東部醫院坐落於浙江省寧波市國家高新區。醫院於2011年1月開工建設，2015年8月竣工，是寧波市政府規劃重點建設工程，核定床位1000床，為三級甲等綜合性醫院（等同臺灣醫學中心）2015年12月19日正式開業營運。

辦醫體制

李惠利東部醫院作為寧波市公立醫院綜合改革試點，實行「管辦分開、公建民營」之辦醫體制，引入臺灣醫院管理理念，由北醫大派駐經營管理團隊，全面負責醫院運營管理，管理模式為法人治理結構，實行理事會領導下的院長負責制。東部醫院作為市屬公立綜合性醫院，除了享受市級公立醫院同等政策保障待遇外，部分政策享受社會辦醫療機構待遇，委託管理期間，東部院區的公益性質、產權關係、財政投入和人事性質不變，在藥品採購及定價管理等方面享有一定的自主權。

延續優勢臨床醫療

李惠利本部成立於1993年，醫療水準享有盛名，東部醫院醫師陣容延續本部的臨床精髓，將實力雄厚的學科：一般外科（含移植小組）、甲狀腺乳腺外科、胸外科、泌尿外科、血液腫瘤科、腎科、婦科等大部分轉入，增設兒科、產科、放療科等搭配30餘個臨床和醫技科室共同組成；更承接當地公衛中心（及衛生服務中心）維護地區婦幼保健、公衛等任務。

經營特色

引進臺灣醫精細化之管理理念，將醫學倫理、人文藝術、社區服務導入整體醫療體系；重視醫療品質；利用資訊整合平臺，完成電子化病歷（CPR）、醫療影像系統（PACS）、護理系統（NIS）、儀器自動化連線（LIS）等達成全面電子化醫院（E-HOSPITAL）。

設立兩岸研究平臺與人才培育

堅持人才培育的教學醫院精神，通過與北醫大、寧波大學醫學院及國際學術機構等合作，成立「甬台腫瘤診治中心」、「精準醫學研發中心」，旨在提高醫院及其它醫療機構的學術及醫療水準，引進全球先進的醫學研究成果，應用在臨床診斷、治療及疾病預防。

人才培育設立專戶基金，用於研發中心基礎建設、硬體投入、發展運作以及獎勵醫院臨床或轉化研發人才。

李惠利東部醫院將按照三級甲等綜合醫院和國際JCI認證標準，逐步建成設施精良、管理先進、水準高超、省內一流、國內知名的集醫療、教學、研究於一體的大型綜合性公立醫院。

國際醫療

國內第一所
組成醫療團隊常駐
非洲友邦國家的大學

醫療無國界，愛心無距離。為配合外交部落實我國與友邦醫療合作計畫，本校附屬醫院自 2006 年起便在國合會的安排下，多次籌組行動醫療團（近百人次）前往南太平洋巴拿馬、瓜地馬拉、馬紹爾、帛琉及海地共和國等地展開醫療服務。同時也參與路竹會之義診活動，派遣醫護人員隨同前往斯里蘭卡、寮國、越南等地進行義診。

牙醫學系師生從 2007 年開始，組成「海外醫療服務南印度團」，前往南印度進行牙科義診醫療服務，服務對象以醫療資源較缺乏之流亡藏人屯墾區及印度身障中心、中小學為主，由專業牙醫師進行牙科義診，牙醫系學生則擔任助手和口腔健檢工作；期間三度獲得行政院青輔會「區域和平志工團績優團隊全國競賽」之社區貢獻獎（2008 年）、績優國際志工類第三名（2010、2011 年）、國際志工組佳行獎（2015 年）等榮譽之肯定。北醫大從 2009 年開始常駐醫療團於非洲史瓦濟蘭王國提供醫療服務，以改善當地居民的生活品質及健康狀況，同一時間也成立學生志工團，每年寒假由楓杏醫學青年服務團組成口檢服務隊；暑期則由飛洋國際醫療服務團定期至當地進行衛生教育及志工活動，讓衛生教育從學校、社區開始，逐漸養成良好的生活習慣；由於兩團之服務績效卓著，於 2014 年參加全國區域和平志工績優團隊競賽，一舉拿下國際志工服務類第一名，成效卓著。

自 2009 年起，北醫大更先後派出 100 多人次醫事人員，常駐「史瓦濟蘭王國」，於 2010 年起至 2016 年支援「聖多美普林西比民主共和國」，進行長期

醫療服務計畫，成為全國第一所組成醫療團隊常駐非洲兩友邦國的大學，並於 2013 年派駐護理人員，常駐馬紹爾群島共和國。三個醫療團在當地除了一般醫療照護，還不定期派遣主題醫療團為該國人民提供專業醫療及相關教學服務，帶領醫學資訊、營養、婦幼衛生及寄生蟲專家團隊，與該國的衛生部及醫療學術機構進行醫學教育合作課程及志工服務，並協助舉辦醫療品質研討會等，提升該國醫療品質。

北醫附設醫院更於 2012 年 9 月在吉隆坡與馬來西亞社會愛心福利基金會，簽署「臺馬人道醫療善心計畫」合作備忘錄，由馬來西亞社會愛心福利基金會評估轉介弱勢經濟的馬來西亞心臟病患者，至北醫附醫手術治療，這是臺灣的醫療愛心首度傳播到馬來西亞。截至 2015 年 10 月為止，已協助 6 名病人來臺接受治療，補助金額達 360 萬元，透過愛心專款的支持，使病人及陪同家屬得到溫暖支持，減輕醫療費用的壓力，同時感受臺灣濃厚的人情味與愛心無國界之情誼。

除了對友邦提供醫療服務，一校三院也提供國際醫療培訓，接受友邦國家派員來臺學習臨床訓練、各項醫療照顧及國際醫務管理，從根源提升友邦國家的醫療人力資源素質及照護品質，近年計已訓練 40 餘國、數百名各國醫事專業人員。

北醫以具體行動，為臺灣善盡一份國際公民的社會責任。



駐史瓦濟蘭醫療團義診

駐史瓦濟蘭醫療團義診



中醫穴位教學



駐馬紹爾群島臺灣衛生中心義診



泌尿科主題醫療

TMU LOCATION MAP 校區位置圖





TAIPEI
MEDICAL UNIVERSITY



TAIPEI
MEDICAL UNIVERSITY



臺北醫學大學
Taipei Medical University

地址：11031 臺北市信義區吳興街250號
電話：886-2-27361661
網址：www.tmu.edu.tw



臺北醫學大學附設醫院
Taipei Medical University Hospital

地址：11031 臺北市信義區吳興街252號
電話：886-2-27372181
網址：www.tmu.org.tw



臺北市立萬芳醫院 (委託財團法人臺北醫學大學辦理)
Taipei Municipal Wanfang Hospital (Managed by Taipei Medical University)

地址：11696 臺北市文山區興隆路三段111號
電話：886-2-29307930
網址：www.wanfang.gov.tw



衛生福利部雙和醫院 (委託臺北醫學大學興建經營)
Taipei Medical University - Shuang Ho Hospital, Ministry of Health and Welfare

地址：23561 新北市中和區中正路291號
電話：886-2-22490088
網址：www.shh.org.tw



臺北癌症中心
TMU, Taipei Cancer Center

地址：11031 台北市信義區吳興街250號
電話：886-2-66369060
網址：www.cancertaipei.tw



寧波市醫療中心李惠利東部醫院
Ningbo Medical Center Lihuili Eastern Hospital
臺北醫學大學寧波醫療中心
Taipei Medical University Ningbo Medical Center

地址：浙江省寧波市高新區江南路1111號
電話：86-574-55835583
網址：www.nblhldbyy.com