

# 2 臺北醫學大學 附設醫院概況

- 2.1 發展歷程
- 2.2 基本資料
- 2.3 財務狀況
- 2.4 組織架構
- 2.5 榮譽紀事



## 2.1 發展歷程

臺北醫學大學附設醫院創立於65年，初始以220床的規模在臺北市信義區提供醫療服務。83年完成第二醫療大樓增建與第一大樓的整建工程，96年完成第三醫療大樓，院區床數提昇至近800床，同時增設各項新穎設備並致力提高服務品質。本院提供包含內、外、婦、兒等27個醫療專科及神經外科、整型外科、消化內科、神經內科、心臟內科等39個醫療次專科於臨床醫療服務，為臺北市信義區重要的醫療重鎮，未來將持續發展急重症醫療服務，加強以病人為中心之跨科整合性醫療團隊，並規劃設立國家級癌症中心。

## 2.2 基本資料

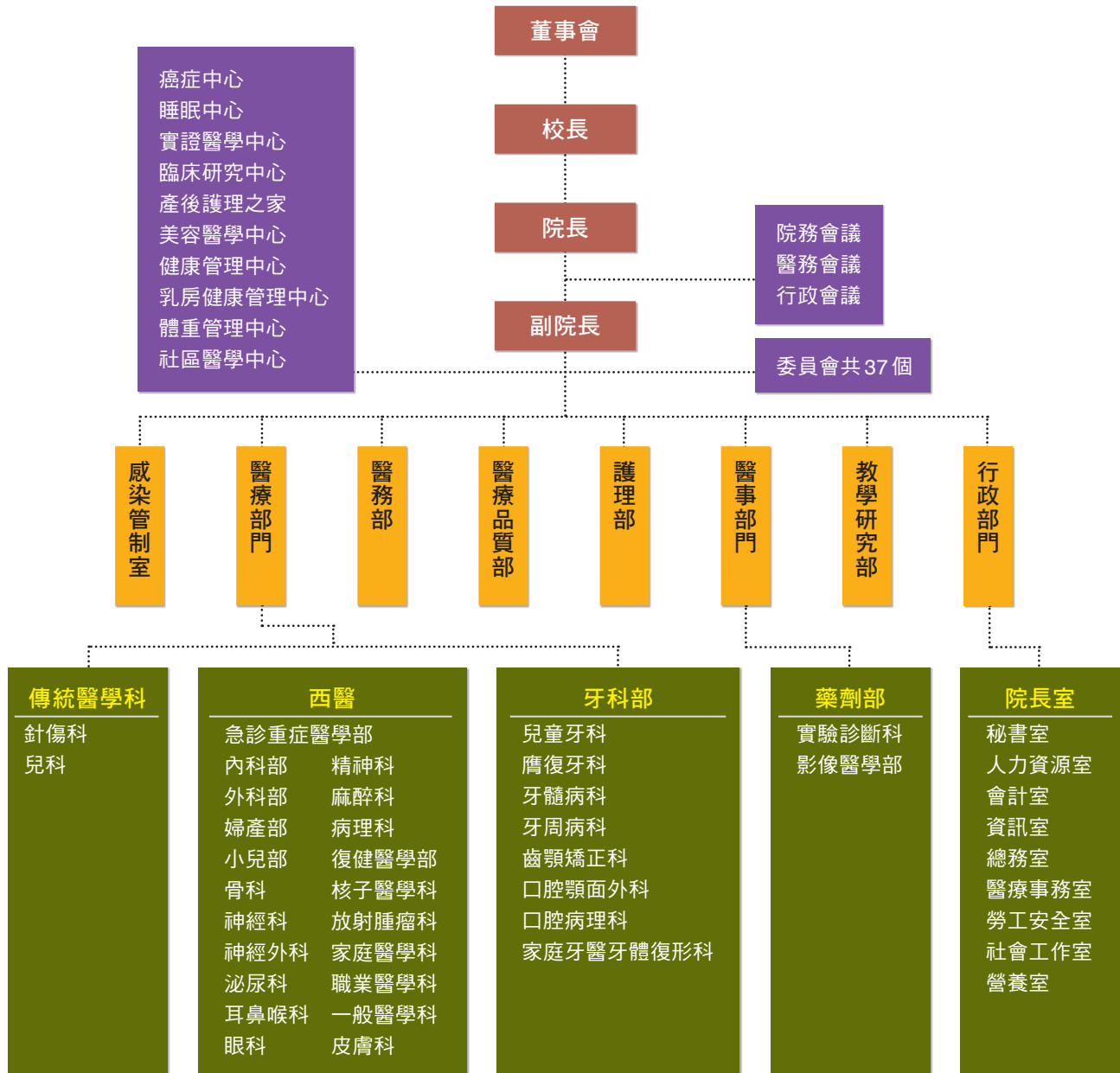
醫院名稱	臺北醫學大學附設醫院
正式營運日期	民國65年8月6日
院址	(110) 臺北市吳興街252號
員工人數 (截至民國98.12.31)	醫師：472人 護理師(士)：665人 醫事人員：308人 行政人員及其他人員：389人 總計：1,834人
醫療科數	27科
臨床科數	39科

## 2.3 財務狀況

本院為臺北醫學大學附屬作業組織，屬財團法人機構，營業收入享免稅優惠。本院之財務狀況健全，每年接受教育部委任之會計師進行外部會計師查核，財務報表每年經會計師簽證後，由學校彙總報請教育部備查並公告於臺北醫學大學網站。97學年度<sup>註</sup>總營運收入為34.71億元，包括：醫務收入32.85億元、教學研究收入7,488萬元(公部門47,073,366；私部門27,805,308)、捐贈收入及其他收入等，年度盈餘1.98億元，佔總營運收入約5%。98學年度截至98年12月31日止(未經會計師查核簽證)，總營運收入為15.25億元，包括：醫務收入14.42億元、教學研究收入3,174萬元(公部門24,346,845；私部門7,396,937)、捐贈收入及其他收入等，盈餘3,654萬元，佔總營運收入約2.4%。

註：本院之會計期間為學年度，自每年8月1日起至次年7月31日止

## 2.4 組織架構



備註：委員會以本院獨立運作者為計算基準，不列入附屬醫院聯合運作之委員會。

## 2.5 榮譽紀事

時間 ( 民國 )	大事紀
65.08	臺北醫學大學附設醫院正式營運
66.06	第 10,000 名病患產生，往前邁進新的里程碑
66.09	開辦勞保醫療業務
66.11	開辦僑保醫療業務
67.07	洗腎部門成立
67.12	加護病房成立
74.04	通過衛生署醫院評鑑，正式成為區域醫院
83.06	第二醫療大樓落成
84.03	燙傷病房正式成立
86.03	通過區域教學醫院評鑑
88.03	心臟外科成立
95.11	與財團法人國家合作發展基金會合作，派遣醫護人員前往宏都拉斯、瓜地馬拉進行醫療服務，並定期接待友邦醫療人士至本院受訓
96.08	第三醫療大樓正式啟用
97.07	通過臺灣健康醫院學會「健康促進醫院」認證
97.07	獲臺灣健康醫院學會「組織再造獎」典範
98.01	通過 ISO 9001:2008 品質管理認證
98.03	睡眠中心獲臺灣睡眠醫學學會全國第一屆「專業睡眠機構」認證
98.07	李飛鵬院長接任本院第十任院長
98.07	通過 ISO 14001:2004 環境安全認證
98.11	獲臺北市衛生局 98 年臺北市醫療安全督導考核—特優
98.11	獲臺北市衛生局 98 年度產後護理機構督考—優等獎
98.11	獲臺北市衛生局 98 年度居家護理機構—優等獎
98.12	獲臺北市政府 98 年度綠色採購標竿企業
98.12	癌症中心獲衛生署國民健康局「癌症診療品質—A 級認證」
98.12	通過 ISO 27001:2005 資訊安全管理系統 (ISMS) 認證
98.12	通過美國國際醫院評鑑 JCI 認證